

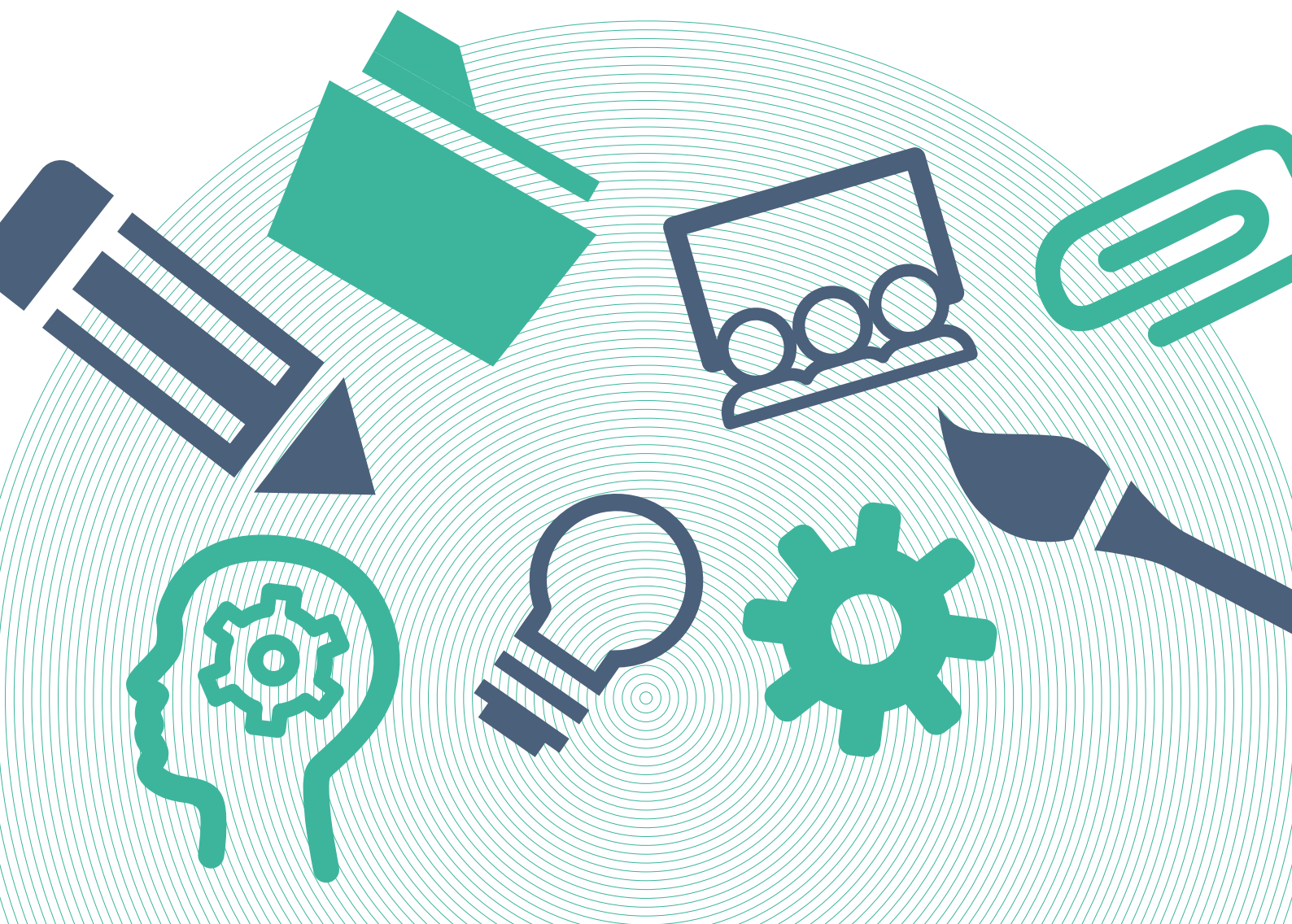
autism&uni

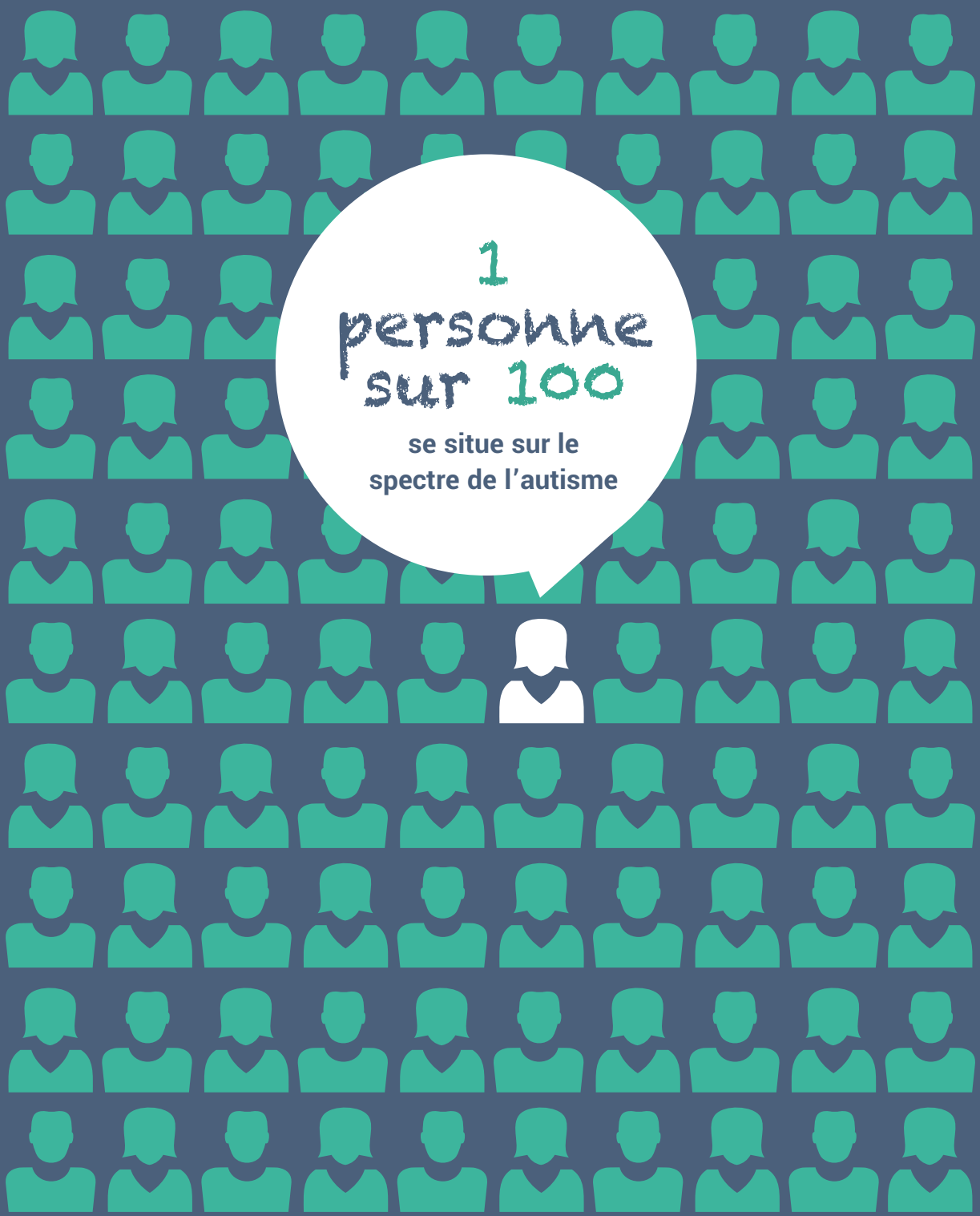
Guide de bonnes pratiques pour soutenir les étudiant·e·s sur le spectre
de l'autisme dans les établissements d'enseignement supérieur

Guide 3

Bonnes pratiques pour les professionnel·le·s soutenant des étudiant·e·s autistes au sein ou hors des établissements d'enseignement supérieur

Marc Fabri
Penny C.S. Andrews
Heta K. Pukki





1
personne
sur 100
se situe sur le
spectre de l'autisme

Source: NHS, Brugha et al (2012)

Introduction

A propos de l'autisme

L'autisme est une condition développementale qui dure toute la vie et qui affecte la manière de communiquer et d'interagir avec les autres personnes et le monde environnant. L'autisme est une condition de spectre, ce qui signifie qu'il touche différentes personnes de différentes manières. Une partie importante des personnes autistes ont des compétences intellectuelles et académiques dans la moyenne ou au-dessus de la moyenne, bien que certaines aient un trouble des apprentissages associé.

L'autisme peut mener à des manières de penser et de se comporter qui peuvent sembler inutilement rigides ou répétitives, à des difficultés pour comprendre les interactions sociales, pour se concentrer et pour traiter l'information de manière ordinaire.

En revanche, beaucoup de personnes autistes ont des points forts spécifiques tels qu'une habileté à maintenir intensément leur attention, à résoudre des problèmes de manière non-conventionnelle et à repérer des erreurs que d'autres auraient laissé passer. Les forces des personnes autistes en tant que professionnel·le·s dans certains domaines sont de plus en plus reconnues par des entreprises du monde entier.



Note sur la terminologie choisie

Nous avons choisi d'utiliser les termes « étudiant·e·s autistes » et « étudiant·e·s sur le spectre de l'autisme », plutôt que « étudiant·e·s avec autisme ». Ce choix est basé sur une recherche récente (Kenny et al., 2016) qui montre que la majorité des personnes adultes autistes préfère les formulations identitaires (« identity first » language) à celles, souvent utilisées par les professionnel·le·s de l'autisme, marquant une distinction plus explicite entre l'identité de la personne et l'autisme (« person first language »). Les personnes autistes impliquées dans le projet Autism&Uni préfèrent également ces termes.



À propos d'Autism&Uni

Autism&Uni est un projet financé par l'UE qui s'est déroulé d'octobre 2013 à mai 2016 avec des partenaires dans cinq pays. Notre objectif est de soutenir un plus grand nombre de jeunes adultes sur le spectre de l'autisme pour leur permettre d'accéder aux établissements d'enseignement supérieur et de réussir cette transition.

Pour connaître les besoins et les aspirations des étudiant•e•s autistes et pour définir les bonnes pratiques existantes, nous avons mené une enquête par questionnaire, parlé avec les étudiant•e•s de leurs expériences, passé en revue les recherches et la littérature professionnelle, et fait l'inventaire de l'offre éducative et de la législation concernant les enfants et les jeunes autistes en Europe. Notre recherche a montré que les étudiant•e•s autistes qui veulent accéder et réussir dans les établissements d'enseignement supérieur doivent faire face à de nombreux défis.



Les défis rencontrés par les étudiant·e·s autistes

L'environnement social et physique

- la difficulté à appliquer les règles sociales implicites lors des interactions avec les professeur·e·s et les autres étudiant·e·s
- la difficulté à supporter le bruit ambiant, l'éclairage, la foule ou d'autres aspects sensoriels de l'environnement universitaire
- faire face à l'isolement social qui accompagne souvent la vie dans un nouvel environnement

Un manque de soutien approprié

- le manque d'accès à un soutien approprié dès le début de la transition
- l'accent porté sur les « déficits » de l'autisme plutôt que sur les points forts que les étudiant·e·s peuvent apporter
- le manque de cohérence dans les adaptations raisonnables, les services spécialisés en autisme et le soutien individuel

Des attentes irréalistes de la part de l'étudiant·e

- à quoi ressemblent vraiment les études universitaires
- le contenu de la matière étudiée ou des cours
- réussir au même niveau élevé que dans les études secondaires
- les intérêts et l'engagement des autres étudiant·e·s

Des défis concernant l'évaluation (même lorsque la matière évaluée est maîtrisée)

- difficulté à interpréter correctement les énoncés de devoirs ou examens ambigus ou avec des questions ouvertes
- manque de compréhension de la raison pour laquelle quelque chose doit être fait
- difficulté à planifier les études et les révisions
- incertitude quant au temps à consacrer à une tâche donnée

La transition vers la vie adulte exige plus d'efforts que pour un·e étudiant·e moyen

- quitter la maison pour la première fois
- la gestion du temps et l'établissement de routines
- un manque d'expérience à défendre soi-même ses propres intérêts

"Qu'est-ce qui aurait pu m'empêcher de décrocher ? Diagnostic, Connaissance de soi, Soutien approprié."
(ancien étudiant, Pays-Bas)

Les défis rencontrés par les étudiant•e•s autistes

On peut soutenir que chaque nouvel étudiant•e doit faire face à bon nombre de ces défis. Mais si la plupart peuvent s'adapter assez rapidement et tirer parti du soutien de leurs ami•e•s, pour les étudiant•e•s autistes ces défis peuvent rapidement conduire à l'anxiété, à un isolement accru, à la dépression et finalement à l'abandon complet de leur programme d'études.

Il s'agit clairement d'une immense perte pour la société européenne et ses systèmes économiques, car de nombreux étudiant•e•s autistes ont des forces particulières à offrir, telles qu'un fort engagement et une grande concentration sur le sujet d'étude choisi, l'attention au détail, le respect des règles, une éthique de travail élevée et une tendance à penser rationnellement et logiquement.

04

Adoptez notre boîte à outils en ligne

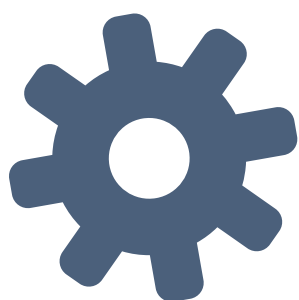
Le projet Autism&Uni soutient les étudiant•e•s pendant cette période délicate de transition grâce à une boîte à outils en ligne. Cette dernière est disponible en plusieurs langues et peut être adaptée aux besoins, à l'environnement et à la structure de soutien spécifiques d'un établissement d'enseignement supérieur particulier.

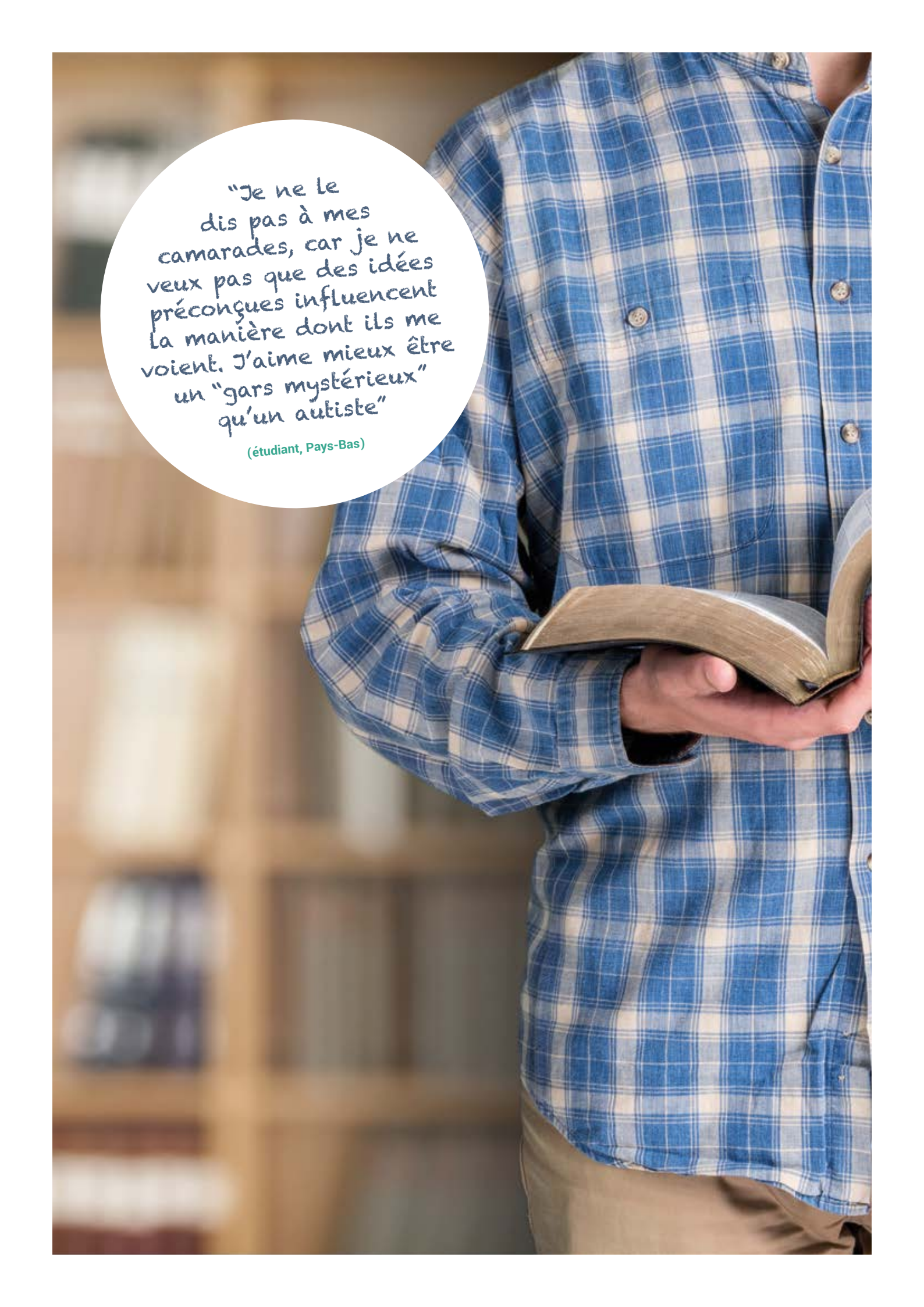


Visitez <http://www.autism-uni.org/toolkits> pour plus d'informations.

Contenus

Introduction	01
- A propos de l'autisme	01
- A propos d'Autism&Uni	02
- Les défis rencontrés par les étudiant•e•s autistes.....	03
À propos de ce guide	07
Bonnes pratiques pour les professionnel-le-s soutenant des étudiants autistes au sein ou hors des établissements d'enseignement supérieur	11
- Contexte.....	11
- Pourquoi est-ce un problème ?	13
- Que pouvons-nous faire ?	13
- Les points clés à retenir	16
- Les actions à mettre en place.....	18
Études de cas et liens utiles	22
Remerciements	27
Références	28



A person wearing a blue and white plaid button-down shirt is holding an open book. The background is a blurred bookshelf. A white circular callout is overlaid on the left side of the image, containing handwritten text in French.

"Je ne le
dis pas à mes
camarades, car je ne
veux pas que des idées
préconçues influencent
la manière dont ils me
voient. J'aime mieux être
un "gars mystérieux"
qu'un autiste"

(étudiant, Pays-Bas)

A propos de ce guide

Nous avons élaboré ce guide avec l'aide d'étudiant·e·s autistes, de leurs parents, de professeur·e·s des établissements d'enseignement supérieur, d'enseignant·e·s et de professionnel·le·s spécialisés dans l'accompagnement des personnes autistes. Il résume nos conclusions et met en évidence les bonnes pratiques, en particulier dans les pays partenaires du projet, à savoir le Royaume-Uni, la Finlande, les Pays-Bas, la Pologne et l'Espagne. Toutes les citations proviennent d'enquêtes et d'interviews que nous avons menées dans ces pays en 2014.

Certains établissements d'enseignement supérieur européens offrent déjà des combinaisons de services et d'adaptations tels que les suivants (à titre d'exemples uniquement) :

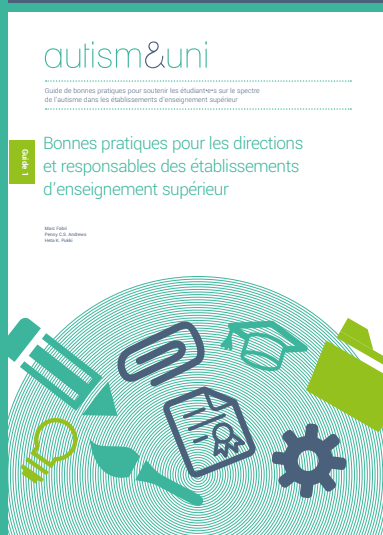
- ▶ Evaluation des besoins et plans de soutien par les équipes « Handicap » des établissements d'enseignement supérieur
- ▶ Temps supplémentaires et salle séparée pour passer les examens
- ▶ Possibilité d'utiliser un ordinateur portable pour les examens écrits
- ▶ Clarification des termes ambigus par un·e assistant·e lors d'examens et de travaux d'études
- ▶ Réduction des frais de scolarité
- ▶ Adaptations spéciales dans les logements pour étudiant·e·s
- ▶ Logiciels d'assistance sur tous les ordinateurs de l'établissement, ou pour un usage individuel
- ▶ Mentorat ou coaching individuel
- ▶ Implication supplémentaire des conseillers et conseillères aux études, y compris du temps supplémentaire consacré à la planification et à la transmission d'informations sur les besoins de l'étudiant·e au personnel académique
- ▶ Séances individuelles ou de groupe avec des conseillers et conseillères aux études spécialisés dans l'autisme
- ▶ Alternatives ou adaptations spéciales pour les travaux de groupe et les présentations orales
- ▶ Cartes, indications écrites des directions et autres supports pour aider à trouver les salles de cours et autres locaux
- ▶ Diapositives des cours fournies à l'avance
- ▶ Permission d'enregistrer les cours
- ▶ Places, ordinateurs, etc. attribués dans les salles de cours et auditorios

Cependant, les connaissances sur la meilleure manière de soutenir les étudiant·e·s autistes ne sont pas uniformes en Europe et varient souvent au sein même d'un pays. De bonnes pratiques existent, et ce guide a pour objectif de les mettre en valeur et de les promouvoir afin d'augmenter le nombre d'étudiant·e·s sur le spectre de l'autisme dans les établissements d'enseignement supérieur et d'améliorer leurs perspectives.

Comment utiliser ce guide

Nous reconnaissons qu'une approche unique ne peut pas convenir à chacun et à chacune. Nous avons donc créé trois guides destinés à des groupes spécifiques de personnes qui sont impliqués dans le soutien aux étudiant·e·s autistes dans les établissements d'enseignement supérieur, en dehors de la famille.

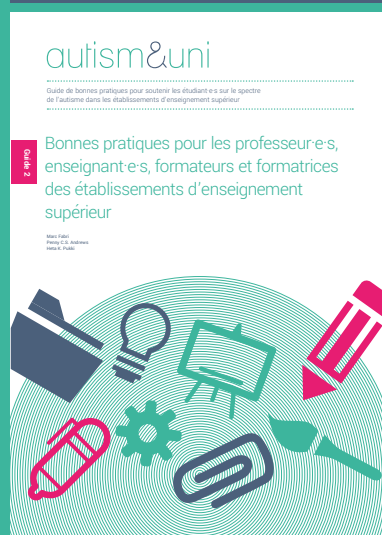
Guide 1:
Pour les directions
et responsables
des établissements
d'enseignement supérieur



Ce guide est destiné aux directions et responsables d'établissements d'enseignement supérieur.

Il vous fournit des informations et des données probantes qui vous aideront à développer des politiques et des pratiques qui bénéficieront aux étudiant·e·s autistes et amélioreront l'expérience des étudiant·e·s de votre établissement.

Guide 2:
Pour les professeur·e·s,
enseignant·e·s,
formateurs et formatrices
des établissements
d'enseignement supérieur



Ce guide est destiné au personnel enseignant des établissements d'enseignement supérieur.

Nous partageons avec vous des conseils pratiques basés sur les résultats de nos recherches pour vous permettre de rendre vos pratiques d'enseignement et d'apprentissage plus accessibles et vous aider à nouer de meilleures relations avec les étudiant·e·s autistes.

Guide 3:
Pour les professionnel·le·s
soutenant des étudiant·e·s
autistes au sein ou hors
des établissements
d'enseignement supérieur



Ce guide est destiné aux spécialistes soutenant directement les étudiant·e·s autistes. Ils peuvent faire partie d'une équipe de soutien aux personnes handicapées au sein d'un établissement ou d'un organisme indépendant qui fournit des prestations à un établissement d'enseignement supérieur.

Nous partageons les conclusions de nos recherches et les bonnes pratiques existantes en Europe ; elles vous aideront à améliorer les expériences des étudiant·e·s et leur implication dans vos informations et services, et à développer votre expertise.

Comment utiliser ce guide

Chaque guide se concentre sur des « Points clés à retenir », c'est-à-dire des éclairages, des idées et des conseils pour apporter un changement positif et de bonnes pratiques à partager avec des collègues, ainsi que des « Actions à mettre en place », c'est-à-dire des actions directes que vous pouvez entreprendre immédiatement et sans l'aide d'autrui.

Certains exemples de bonnes pratiques peuvent ne pas être directement applicables dans votre pays ou votre organisation. Dans ce cas, il est toujours possible de déceler un principe sous-jacent pouvant être intégré à votre pratique professionnelle.

Les étudiant•e•s autistes qui reçoivent un soutien approprié en temps opportun s'épanouissent dans l'enseignement supérieur. Leurs compétences et leur expertise sont reconnues. Ils ont accès à des cours de renommée mondiale et à des services bibliothécaires pour nourrir leurs intérêts particuliers, ainsi qu'à d'autres opportunités leur permettant de grandir et de se développer. Suivre ce guide vous aidera à aider les étudiant•e•s à tirer le meilleur parti de leur temps pour étudier et vivre dans un établissement d'enseignement supérieur.

Si vous désirez obtenir un des guides de cette série, s'il vous plaît visitez www.autism-uni.org/bestpractice



"Au collège, j'étais ridiculisé par les autres élèves. Cela ne se produit pas à l'université, où mes camarades me traitent avec respect."

(étudiant, Espagne)

Les plus grands défis consistent à évaluer les capacités d'un·e étudiant·e lorsqu'il ou elle rencontre des difficultés dans ses études ainsi que dans la gestion de sa vie, et à démêler les problèmes et les conflits qu'il ou elle rencontre dans ses interactions sociales avec les membres du personnel

(conseiller aux étudiants, Finlande)

J'ai toujours encore un peu honte de parler de mes limites à la plupart des gens car je ne corresponds pas immédiatement à la vision stéréotypée d'une femme autiste. Je ne le dis qu'à des amis proches ou à la direction à mon travail. “

(ancienne étudiante, Royaume-Uni)

Bonnes pratiques pour les professionnel·le·s soutenant des étudiant·e·s autistes au sein ou hors des établissements d'enseignement supérieur

Contexte

Diagnostic et annonce du diagnostic

De nombreux étudiant·e·s autistes ne révèlent leur condition à personne, pour diverses raisons notamment parce qu'ils ne s'identifient pas à une personne handicapée, pensent ne pas avoir droit à du soutien ou souhaitent s'intégrer aux autres étudiants. En outre, un grand nombre d'étudiant·e·s sur le spectre de l'autisme n'ont pas encore été diagnostiqués au moment de leur entrée dans un établissement d'enseignement supérieur, en particulier les étudiantes de genre féminin ou celles et ceux qui ne s'identifient ni au genre masculin, ni au féminin.

11

"Je ne le dis pas à mes camarades, car je ne veux pas que des idées préconçues influencent la manière dont ils me voient. J'aime mieux être un "gars mystérieux" qu'un autiste"

(étudiant, Pays-Bas)



Au-delà des stéréotypes

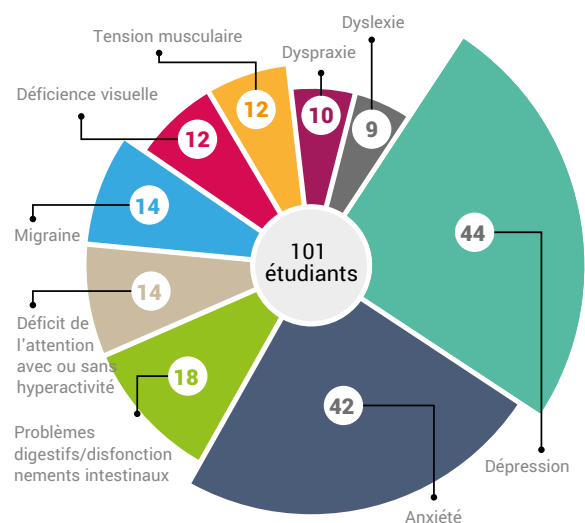
Les participant-e-s à l'inventaire des dispositifs de soutien de l'enquête Autism&Uni ont exprimé leur inquiétude de ne pas correspondre au profil typique de ce que les gens attendaient d'un-e étudiant-e autiste - par exemple, lorsqu'elles étaient des femmes, lorsqu'ils s'exprimaient clairement, qu'ils ne semblaient pas être constamment en difficultés, qu'ils s'identifiaient comme lesbiennes, gays, bisexuels ou transgenres (LGBT).

Ce problème est visible dans la manière dont les étudiant-e-s ne correspondant pas à ce stéréotype sont parfois traités par le personnel des établissements d'enseignement supérieur et les autres étudiant-e-s, et dans la manière dont l'autisme est décrit dans la littérature.

La littérature décrivant les étudiant-e-s autistes suppose souvent que l'autisme, et peut-être les difficultés d'apprentissage ainsi que les problèmes de santé mentale associés, sont les seuls ou les principaux obstacles qui affectent leur réussite dans les établissements d'enseignement supérieur. Cependant, les étudiant-e-s autistes peuvent être confrontés à de multiples facteurs affectant leur expérience dans un établissement d'enseignement supérieur.

De nombreux étudiant-e-s autistes obtiennent d'excellents résultats si un soutien approprié

existe, et tous ne sont pas des solitaires sans amis - les étudiant-e-s dans nos enquêtes ont parfois trouvé le soutien condescendant. Ils ne veulent pas être félicités juste pour avoir obtenu de bonnes notes ou pour avoir des amis. Ils ne veulent pas non plus être comparés avec d'autres étudiant-e-s autistes, que ce soit de manière positive ou négative, car ils sont des individus à part entière.



Enquête sur les problèmes de santé associés rencontrés par les étudiant-e-s. Chaque personne pouvait annoncer plus d'une comorbidité

Soutien académique vs social

Les étudiant-e-s et leurs familles nous ont dit ressentir que le soutien social était trop éloigné du soutien académique. Certains étudiant-e-s autistes reçoivent un soutien de leur établissement pour leurs études, mais cela ne les aide pas concernant leurs autres difficultés, qui ne sont pas directement liées à leur formation. De même, certains étudiant-e-s reçoivent un coaching ou un mentorat pour les aider avec leur autisme, mais les personnes qui apportent ce soutien ne comprennent pas leur travail académique ni le fonctionnement de leur département, en particulier si l'étudiant-e est diplômé et n'a pas de problèmes «basique» avec son travail (comme l'orthographe, la ponctuation, la grammaire et la structuration).

Pourquoi est-ce un problème ?

Les conseillers et les conseillères doivent regarder au-delà du soutien social et financier pour explorer toute l'expérience d'étudiant·e. Il est important de garder à l'esprit que les mentors et les coaches spécialisés en autisme, même s'ils sont fournis ou financés par l'établissement d'enseignement supérieur, ont souvent une faible compréhension du contexte actuel de l'enseignement supérieur, avec peu ou pas de connaissances sur le programme d'études, la discipline ou l'institution.

Le soutien général, comme les cours enregistrés, la mise à disposition à l'avance des supports pédagogiques présentés pendant les cours, etc., devrait être uniformisé et délivré, dans la mesure du possible, par chaque formateur et formatrice pour que chaque étudiant·e puisse en bénéficier. Il apparaît cependant dans nos enquêtes que les étudiant·e-s estimaient souvent que le soutien individuel qui leur était offert, s'il y en avait un, était loin d'être personnalisé.

Les logiciels d'assistance, les preneurs de notes, le tutorat supplémentaire, le temps supplémentaire octroyé pour les examens, etc. ne sont pas toujours ce qui conviendrait le mieux. Les étudiant·e-s peuvent se sentir contraints d'accepter ce qui leur est proposé, en craignant de ne rien recevoir par la suite s'ils émettent des objections ou le rejettent.

Que pouvons-nous faire ?

Les besoins des étudiant·e-s autistes doivent être soigneusement évalués. Il est de bonne pratique de faire participer les professionnel·le-s et les institutions de l'éducation à cette évaluation. Cependant, lorsque ces besoins sont évalués, l'accent est trop souvent mis sur les déficiences et les faiblesses perçues de l'étudiant·e.

L'objectif de l'évaluation des étudiant·e-s doit être plus large - c'est aussi une « évaluation des opportunités », permettant aux étudiant·e-s de s'appuyer sur leurs forces, leurs intérêts et les mécanismes d'adaptation existants pour accroître leur confiance en eux et les aider à tirer le meilleur parti de leur expérience d'étudiant·e. Cela permet également aux étudiant·e-s autistes désireux d'atteindre les plus hauts niveaux et éventuellement de poursuivre des études de troisième cycle, de partager leurs aspirations et de s'assurer que tout soutien reçu convient bien et respecte à la fois leurs difficultés et leurs ambitions.

Il est de bonne pratique d'assurer un suivi et de réévaluer. Les situations changent et certains étudiant·e-s ont besoin d'un soutien supplémentaire à un stade ultérieur, par exemple lorsqu'ils désirent entreprendre un travail de thèse.

Il est également de bonne pratique de disposer de centres d'évaluation dans lesquels des pratiques d'évaluation standardisées et un certain niveau d'expertise en autisme peuvent être garantis. La centralisation et la standardisation sont des aspects essentiels des services d'évaluation pour chaque pays ou établissement d'enseignement supérieur qui souhaite offrir un soutien accessible à tous et non seulement à quelques privilégiés.

L'offre d'informations et de prestations aux étudiant·e-s « non traditionnels » place souvent ces derniers dans une « boîte » unique : étudiant·e-s avec un handicap physique, avec un trouble spécifique des apprentissages, d'âge mûr, internationaux, LGBT, issu d'un groupe ethnique noir et minoritaire, à temps partiel, à distance, à faible revenu, etc. Il est important que les sites Web, les dépliants et les autres supports de communication reflètent la diversité présente dans chacun de ces groupes, pour que les étudiants puissent trouver, avoir accès et se diriger vers les informations et services appropriés s'ils existent.

L'importance d'apporter le soutien en temps utile

Les enquêtes Autism&Uni incluait des étudiant·e·s qui avaient abandonné l'université et des étudiant·e·s qui avaient terminé leurs études avec succès. Un soutien apporté au bon moment (ou le manque de celui-ci) était un facteur essentiel dans le maintien en études des étudiant·e·s autistes.

Cependant, les étudiant·e·s autistes n'ont souvent aucun soutien en place au début de leurs cours. Même lorsqu'un service de soutien est disponible, issu de leur institution, d'autres organisations, de leur région ou du gouvernement central, et qu'ils peuvent prouver leur éligibilité à y recourir, il arrive que ces étudiant·e·s n'aient pas pu en bénéficier parce qu'ils ne savaient pas qu'ils pouvaient y avoir droit ou parce qu'ils n'ont pas reçu l'aide nécessaire pour faire une demande.

14

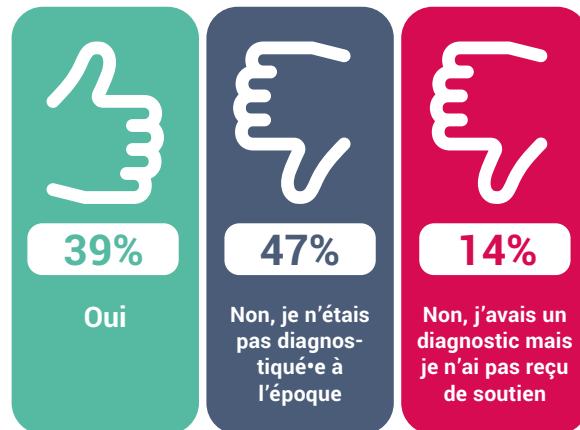
C'est une bonne pratique d'encourager les étudiant·e·s à solliciter une aide bien avant leur arrivée dans l'établissement d'enseignement supérieur, puis d'accepter cette demande et de mettre en place le soutien pour le moment où l'étudiant·e commence ses études.

La possibilité d'avoir du soutien devrait être annoncée à plusieurs reprises et à grande échelle à chaque étudiant·e, en expliquant ce qui est disponible et qui peut postuler. Les conseillers et les conseillères des services de soutien aux personnes handicapées peuvent aider les étudiant·e·s à faire leurs demandes de soutien, mais seulement si ces derniers savent qu'ils existent et que les étudiant·e·s autistes sont éligibles pour recevoir un soutien approprié.

Il est particulièrement important de commencer les démarches bien en avance dans un système dans lequel les établissements d'enseignement supérieur ne proposent pas eux-mêmes de services d'évaluation. Si les documents des étudiant·e·s ne sont pas en ordre dès leur arrivée, des retards pour obtenir des soutiens peuvent survenir parce que les services de santé tardent à faire l'évaluation. Une partie du retard dans l'obtention du soutien peut également être due au

fait que les organisations concernées sont très occupées au début de l'année scolaire.

Durant vos études, avez-vous reçu du soutien en lien avec votre autisme ?



Pour celles et ceux qui ont reçu un soutien, quand était-ce en place ?

Avant que je commence les cours



Dans la première semaine de mes cours



Dans le premier mois de mes cours



Avant la fin du premier semestre



Après le premier semestre



Au Royaume-Uni et aux Pays-Bas, les étudiant·e·s peuvent candidater pour du soutien lorsqu'ils sont acceptés dans une université et dans un programme d'étude - même si leur choix d'université change par la suite. Dans les systèmes finlandais et polonais, ils doivent commencer les démarches en parlant à une personne du service pour étudiant·e·s en situation de handicap quand ils postulent à l'université, pour se renseigner sur les services aux étudiant·e·s et soumettre les demandes formelles d'adaptations. En parallèle, ils devraient s'adresser aux autorités nationales ou locales pour obtenir des services et des allocations.

Arrivée anticipée

De nombreuses universités européennes encouragent les nouvelles étudiantes et les nouveaux étudiants internationaux et les étudiant·e·s en échange à arriver environ une semaine avant les autres étudiant·e·s afin de leur permettre de se familiariser avec leur campus et leur nouvelle ville de résidence. Certaines universités, telles que celle de Sheffield (Royaume-Uni), encouragent également les étudiant·e·s autistes qui quittent le domicile familial à arriver à l'université en même temps que les étudiant·e·s internationaux, afin qu'ils puissent s'installer avant l'arrivée des autres étudiants. Cela semble être une meilleure approche pour une entrée progressive que de demander aux étudiant·e·s autistes de fréquenter une université d'été en résidence pendant les vacances.

Les étudiant·e·s qui ont suivi des programmes résidentiels de type université d'été les ont appréciés, mais notre recherche a montré qu'ils n'ont pas amélioré la situation pour de nombreux problèmes auxquels se heurtent les étudiant·e·s autistes, comme la manière dont ils vont s'entendre avec les personnes avec lesquelles ils vivront vraiment (même les programmes résidentiels n'impliquent pas les éventuels colocataires lorsqu'ils vivent dans des résidences universitaires), comme la socialisation avec leurs collègues de cours et comme faire face à un campus très fréquenté. Par ailleurs ces programmes ne concernent qu'un très petit nombre d'étudiant·e·s alors que l'arrivée anticipée, en particulier si elle est proposée à CHAQUE étudiant·e qui pourrait avoir besoin de plus de temps pour s'habituer au campus, est plus accessible à davantage de personnes.

Voir aussi nos informations sur la Conception Universelle d'Apprentissage (CUA) à la page 21.

«Il m'a fallu trop de temps pour trouver le courage d'aller voir l'équipe de soutien, et alors c'était trop tard, je ne pouvais plus continuer à l'université. Je ne pouvais pas fonctionner correctement, j'étais malheureux.»

(ancien étudiant, Royaume-Uni)



Mentorat par les pairs

L'Université de Las Palmas de Grande Canarie (Espagne) gère un programme de mentorat par les pairs pour les étudiant·e·s ingénieurs autistes (Tobajas et al., 2014). Chaque étudiant·e dispose de deux pairs mentors dans son département qu'il peut utiliser pour soutenir la phase de transition et/ou tout au long de l'année. Un soutien hebdomadaire est dispensé. Le projet fonctionne avec succès depuis 10 ans et une information sur l'enseignement inclusif et sur le soutien aux personnes atypiques est donnée au personnel académique. Les mentors sont des étudiant·e·s hautement motivés et plus avancés dans leurs études qui ont manifesté le désir d'aider les étudiant·es sur le spectre de l'autisme. Ils assistent régulièrement à des réunions individuelles avec les étudiant·e·s et à une supervision de groupe.

Le maintien en études et les résultats scolaires se sont améliorés chez les étudiant·e·s participant au programme, qu'ils ont bien évalué. Les systèmes de mentorat par les pairs existent dans d'autres universités, mais le programme de Las Palmas est intéressant car il fait le lien avec le groupe de pairs de l'étudiant·e et avec son sujet d'étude et supprime la division entre compréhension académique et sociale qui est présente dans d'autres formes de soutien.

Les points clés à retenir (de bonnes pratiques à adopter et à diffuser)

Ceux-ci se concentrent sur les changements stratégiques à l'échelle de l'établissement d'enseignement supérieur qui requièrent un appui des directions.

16

- ▶ Encouragez les étudiant·e·s autistes à candidater pour obtenir des soutiens et à organiser une évaluation des besoins le plus tôt possible. Soyez proactif dans la communication avec les étudiant·e·s au sujet du soutien disponible
- ▶ Veillez à ce qu'une évaluation des besoins couvre à la fois les défis et les aspects positifs de l'autisme. Si l'évaluation est effectuée à l'extérieur ou par des professionnel·le·s de la santé uniquement, envisagez de la compléter par une évaluation pédagogique supplémentaire :
 - ▶ évaluez les déficits, les défis et le besoin de prestations ou de solutions technologiques qu'ils nécessitent
 - ▶ encouragez les étudiant·e·s à comprendre les aspects positifs de leur autisme (qui leur sont spécifiques) pour leur vie académique et au-delà, ainsi que leurs forces personnelles
 - ▶ évaluez les stratégies personnelles d'adaptation, les forces et les intérêts
- ▶ Veillez à ce que les dispositifs de soutien impliquant mentors, ami·e·s, coachs, preneurs de notes et autres soient cohérents, c'est-à-dire que la même personne se trouve au même moment au même endroit. Cela pourra diminuer l'anxiété de l'étudiant·e
- ▶ Lors de l'évaluation des besoins des étudiant·e·s ou lors de la prise de décisions concernant les services de soutien, envisagez le recoupement possible entre les prestations internes et externes aux établissements d'enseignement supérieur, ainsi que la possibilité de besoins couverts par aucune organisation
- ▶ Lors de la rédaction de documents officiels pour recommander des adaptations et des prestations, donnez la possibilité de réévaluer la situation au cas où les interventions suggérées seraient indisponibles ou ne fonctionneraient pas comme prévu
- ▶ Elaborez des pratiques générales pour l'évaluation régulière des besoins de soutien, en utilisant des dispositifs faciles d'accès tels que des sondages rapides. Incluez les commentaires des étudiant·e·s, du personnel de l'établissement, des professionnel·le·s du soutien ainsi que des parents, car le stress dans l'établissement d'enseignement supérieur peut ne pas être exprimé dans ce cadre mais repéré à la maison
- ▶ Assurez-vous que les étudiant·e·s soient conscients qu'ils n'ont pas à travailler uniquement avec le personnel de soutien qui leur a été attribué - les relations interpersonnelles ne fonctionnent pas toujours, même au niveau professionnel

- ▶ Encouragez les étudiant·e·s à travailler avec vous pour rassembler des informations pouvant être transmises à leurs tuteurs et tutrices et à leurs enseignant·e·s, en rendant ces informations spécifiques à ceux-ci et pertinentes pour leur situation d'études
- ▶ Si vous constatez que les prestations pour un étudiant·e· sont partagées entre plusieurs prestataires de services et sont pour cette raison difficiles à gérer, veillez à ce qu'une personne ou une organisation unique et clairement identifiée soit chargée de la coordination globale et de la mise à jour de tous les prestataires de services▶

Si vous travaillez dans un établissement d'enseignement supérieur :

- ▶ Plaidez pour l'adoption de pratiques d'évaluation qui soient pleinement accessibles et proposées dans l'ensemble de votre établissement, afin de garantir le principe d'équité pour les étudiant·e·s
- ▶ Utilisez votre expérience des besoins et des préférences des étudiant·e·s autistes pour améliorer l'accessibilité générale dans votre établissement :
 - ▶ créez de l'information qui puisse être envoyée aux nouveaux étudiant·e·s dans le cadre des procédures de candidature et d'accueil
 - o créez de l'information sous forme d'images et de textes ainsi que des indications pour s'orienter dans les bâtiments de votre établissement, et plaidez en faveur de la généralisation de ces pratiques
 - ▶ négociez avec l'administration et les facultés pour localiser et indiquer des espaces calmes dans les bâtiments et sur le campus

- ▶ suggérez que ces types d'actions soient inclus dans la stratégie officielle de votre institution en matière d'accessibilité
- ▶ Mettez en place un réseau pour soutenir les étudiant·e·s autistes au sein du personnel, en dehors des équipes dédiées aux personnes handicapées et aux questions d'accessibilité et en dehors des services aux étudiant·e·s, couvrant autant d'équipes et de départements que possible pour fournir un soutien décloisonné de manière anticipée plutôt que réactive

Si vous travaillez hors d'un établissement d'enseignement supérieur :

- Développez de bonnes relations avec les établissements d'enseignement supérieur, par exemple en organisant des réunions de réseau régulières avec le personnel concerné des établissements d'enseignement supérieur. Si le personnel des établissements d'enseignement supérieur n'est pas disponible, assurez-vous qu'il reçoit l'information sur les décisions qui affectent les étudiant·e·s
- Offrez activement une formation pour améliorer la sensibilisation et les compétences du personnel des établissements d'enseignement supérieur
- Agissez en tant que personne défendant de manière indépendante les étudiant·e·s autistes lorsqu'il semble y avoir pénurie de ce type de soutien au sein de l'établissement d'enseignement supérieur

«Il faut plus échanger avec les enseignant·e·s afin que les tutrices et les tuteurs comprennent les problèmes auxquels les étudiant·e·s autistes sont confrontés chaque jour.» (étudiant, Pays-Bas)

Les actions à mettre en place (ce que vous pouvez faire immédiatement)



Impliquez l'étudiant·e dans toutes les discussions et décisions concernant ses besoins en matière d'études. Communiquer avec l'étudiant·e n'est pas seulement une bonne pratique, c'est une obligation





Collaborez activement avec le personnel académique sur la façon de mieux travailler avec les étudiant·e·s autistes en montrant que cela va fournir aussi des opportunités d'améliorer les expériences des étudiant·e·s en général

18





Examinez de manière critique le soutien et les informations proposés aux étudiant·e·s autistes et comparez-les aux descriptions de bonnes pratiques d'autres établissements d'enseignement supérieur et d'autres pays. Révissez-les régulièrement avec les commentaires des étudiant·e·s et des diplômé·e·s récents, y compris ceux qui ne bénéficient plus de prestations









Encouragez les étudiant·e·s à réexaminer régulièrement le soutien qu'ils reçoivent, en indiquant clairement qu'ils ne seront pas laissés sans soutien s'ils critiquent les prestations actuelles



Si un·e étudiant·e choisit de ne pas renouveler les prestations reçues dans la suite de son cursus d'études, essayez de savoir pourquoi



Encouragez ou commencez le recueil de données sur les nombres d'étudiant·e·s autistes, les soutiens qu'ils reçoivent et leur avis sur leur utilité, en particulier si cela n'a pas été fait auparavant



Soyez conscient·e que les étudiant·e·s autistes peuvent trouver certains termes couramment utilisés inexacts, insultants ou décourageants, et que les préférences peuvent varier à la fois d'un individu à l'autre et en fonction du pays et de la région. Considérez le ton que vous donnez en utilisant 'défi' au lieu de 'difficulté', 'limitation' ou 'différence' au lieu de 'handicap', 'caractéristiques autistiques' ou 'condition autistique' au lieu de 'trouble autistique', 'soutien' au lieu de 'traitement'

Si vous travaillez dans un établissement d'enseignement supérieur :



Demandez et suivez une formation pour soutenir les étudiant·e·s autistes dans l'enseignement supérieur



Soyez prêt·e à fournir des données précises à l'administration de votre établissement sur vos propres étudiant·e·s pour démontrer la nécessité d'une offre et ses effets positifs



Si aucune formation appropriée n'est disponible, demandez à un service compétent de votre institution ou à une organisation externe ayant une expertise en autisme de commencer à créer une telle formation



Discutez des besoins de formation avec d'autres membres du personnel, par exemple tuteurs, tutrices et enseignant·e·s qui travaillent avec des étudiant·e·s autistes. Si vous avez déjà suivi une formation, partagez vos connaissances avec des collègues

20

Si vous travaillez hors d'un établissement d'enseignement supérieur :



Offrez de façon proactive votre expertise au personnel des établissements d'enseignement supérieur et discutez activement avec le personnel académique du fait qu'un meilleur travail avec les étudiant·e·s autistes va fournir aussi des opportunités d'améliorer les expériences des étudiant·e·s en général

Conception Universelle de l'Apprentissage (CUA)

Le concept de Conception Universelle trouve son origine dans le domaine de l'architecture pour mettre l'accent sur un design qui convienne à un large éventail d'utilisatrices et d'utilisateurs, y compris ceux avec un handicap. La Conception Universelle de l'Apprentissage consiste à s'engager envers différents groupes d'étudiant·e·s, quels que soient leur origine, leur statut ou leur handicap et à les soutenir.

Une fausse représentation courante est que la Conception Universelle préconise une approche identique pour chacun·e - mais ce n'est pas le cas. Ce que cela signifie réellement, c'est la disponibilité d'alternatives : fournir aux étudiant·e·s des occasions multiples et variées de s'engager dans les apprentissages et de démontrer leur compréhension.

Une approche CUA privilégie les stratégies éducatives qui sont conçues de manière proactive pour permettre de multiples voies d'apprentissage, plutôt que celles qui se concentrent sur la modification rétroactive du matériel existant pour répondre aux besoins d'un groupe spécifique.

Un exemple de conception proactive consiste à donner à CHAQUE étudiant·e des options sur la manière de présenter leurs travaux, en fonction de leurs capacités et préférences en matière de communication. Un exemple de conception rétroactive est la pratique consistant à apporter des adaptations raisonnables au matériel d'apprentissage et aux dispositifs d'examen existants.

Sources: Bublitz et al (2015), CAST (2011)



Études de cas et liens utiles

Nous avons rassemblé des études de cas sur le soutien à l'autisme dans plusieurs pays européens. Ce sont des exemples de bonnes pratiques, par exemple lorsqu'une organisation réalise quelque chose au-delà de ce que font les autres.

France



Étude de cas

Un projet a débuté en 2018 destiné à améliorer l'inclusion dans l'enseignement supérieur des étudiant•e•s autistes : « Construire une Université Aspie-Friendly ». Ce projet, financé au niveau national et avec l'implication d'une vingtaine d'universités, tente de définir collectivement et de mettre en place localement des actions couvrant tous les aspects nécessaires pour améliorer la situation :

- transition vers l'enseignement supérieur
- innovation pédagogique
- recours aux outils numériques
- formation et sensibilisation sur l'autisme
- soutien à l'insertion professionnelle

Ce projet s'inscrit dans la Stratégie Nationale pour l'autisme.

Parmi les premières actions mises en place, une Plateforme Nationale de Ressources et d'Accompagnement a été créée. Elle rassemble :

- un Centre de ressources, où chacun peut trouver des ressources sélectionnées sur l'autisme et son impact en situation universitaire
- un Espace Formation, avec des supports de formation créés par l'équipe d'Aspie-Friendly et validés par des spécialistes, qui permettent de démultiplier les possibilités de formation dans les universités. Des supports d'auto-formation seront aussi créés.

Les personnels des universités peuvent bénéficier d'un accompagnement par l'équipe Aspie-Friendly pour répondre à leurs questions ou difficultés.

Des associations d'étudiant•e•s autistes sont créées, qui leur permettent de donner de la visibilité à leur condition et d'initier des actions de vie étudiante permettant à certains de sortir de l'isolement.

Contact

Bertrand Monthubert, porteur du projet :
<https://aspie-friendly.fr/contacts/>

Liens utiles

<https://aspie-friendly.fr>
Twitter : @aspie_friendly

Suisse



Étude de cas

Des lacunes importantes existent en Suisse dans l'accompagnement des personnes sur le spectre de l'autisme à tous les âges. Pour améliorer cette situation, des recommandations et des axes de développement prioritaires ont pour la première fois été choisis en 2018 par le gouvernement (diagnostic et intervention précoce). La Suisse étant un système fédéraliste, ce sont aux différentes régions (26 cantons dans 3 régions linguistiques) de mettre en œuvre les actions nécessaires, ce qui constitue un vaste chantier. La Haute école spécialisée de Suisse occidentale a participé à plusieurs recherches dans le domaine de l'autisme, en particulier sur une des enquêtes ayant conduit aux recommandations du gouvernement.

Des témoignages d'étudiant-e-s sur le spectre de l'autisme rencontrant des difficultés à mener à bien leurs études existent, même si cette population est encore peu visible dans les Hautes Ecoles en Suisse. A l'heure actuelle, il existe trop peu de prestations destinées spécifiquement aux étudiant-e-s sur le spectre de l'autisme suffisamment organisées et visibles pour être mises en évidence, notamment dans la partie francophone. Cependant, des procédures

pour bénéficier d'adaptations visant à réduire les désavantages résultant de diverses incapacités se mettent en place à l'échelle individuelle dans différentes Hautes Ecoles : l'objectif est de développer des institutions de formation plus inclusives.

Deux professeur-e*s, V. Zbinden Sapin, de la HES-SO Haute école de travail social de Fribourg et N. Ruffieux du Département de pédagogie spécialisée de l'Université de Fribourg, ont décidé de mettre leurs forces en commun pour développer des actions de soutien aux étudiant-e-s des Hautes Ecoles sur le spectre de l'autisme et contribuer ainsi à améliorer la situation de ces personnes dans leur cercle d'action directe. La 1ère action menée est la traduction en français des guides Autism&Uni. La 2ème action sera l'adaptation à leurs contextes de la e-plateforme issue du projet Autism&Uni. L'objectif est de contribuer à la prise de conscience par les Hautes Ecoles de l'existence de ce public et de ses besoins, et d'initier des actions permettant de faciliter les trajectoires de ces personnes dans les Hautes Ecoles. Ces deux actions constituent une 1ère étape dans le développement de projets et d'activités sur cette thématique visant la création d'une antenne « Hautes Ecoles/TSA ».

23

Contacts

Véronique Zbinden Sapin, Professeure,
HES-SO Haute école de travail
social de Fribourg, Suisse
<https://www.hets-fr.ch/>

Nicolas Ruffieux, Professeur,
Département de pédagogie spécialisée
de l'Université de Fribourg, Suisse
<https://www3.unifr.ch/spedu/fr/>

Liens utiles

Autisme suisse romande :
<https://www.autisme.ch/>

Autisme suisse alémanique :
<https://www.autismus.ch/>

Autisme suisse italienne :
<https://www.autismo.ch/>

Pays-Bas

Étude de cas

Handicap+Studie est le Centre néerlandais à l'avant-garde du soutien aux étudiant•e•s avec handicap. L'organisation est un service et un point d'information pour les établissements d'enseignement.

Sa mission est de permettre aux étudiant•e•s handicapés de participer avec succès aux études supérieures de leur choix. Les conseillers et conseillères identifient ce qui est important pour les étudiant•e•s et traduisent leurs questions en soutiens et en opportunités pour qu'ils réussissent leurs études.

La principale prestation de Handicap+Studie est l'appui pour des parcours d'apprentissage flexibles et alternatifs, conformément aux idées de la Conception Universelle de l'Apprentissage (CUA). Les étudiant•e•s sont considérés comme des individus uniques. Leurs différences sont prises en compte et ils peuvent alors suivre le parcours d'apprentissage qui leur convient le mieux.

Contact

Eline Thijssen, Nelleke den Boer,
Conseiller et formateur
www.handicap-studie.nl

Pologne

Étude de cas

Jaś i Małgosia (JiM) fournit une assistance de haute qualité aux personnes avec autisme et autres handicaps. L'organisation mène des campagnes de sensibilisation sur l'autisme. Ils forment des enseignant•e•s et des thérapeutes dans toute la Pologne et organisent des groupes de soutien par les pairs pour les parents. Il existe également le centre de thérapie JiM, qui accueille environ un millier de jeunes avec autisme ainsi que d'autres troubles du développement. Les services de JiM sont fournis gratuitement.

JiM est unique dans la ville polonaise centrale de Łódź, où il est difficile de trouver des services fiables de diagnostic de l'autisme, de même qu'un soutien professionnel pour les étudiant•e•s et leurs familles - JiM est un point de contact unique et hautement apprécié pour tous ces services.

Contact

Marta Charbicka, Directrice du Centre de Thérapie des Enfants
www.jim.org

Liens utiles

1. Handicap+Studie
www.handicap-studie.nl
2. Association néerlandaise pour l'autisme (NVA)
www.autisme.nl
3. STUMASS – Logement pour étudiant•e•s atteints de TSA
www.stumass.nl
4. Réseau national de l'autisme
www.landelijknetwerkautisme.nl

Liens utiles

1. Fondation Hansel et Gretel à Łódź
www.jim.org/fundacja
2. Fondation Synapsy à Varsovie
synapsis.org.pl
3. L'association "Together Together" à Zielona Góra
www.dalejrazem.pl
4. Association « Nous apprenons à vivre ensemble » à Opole
www.autyzmopole.pl
5. Navicula - Centrum diagnozy i terapii autyzmu w Łodzi
www.navicula.pl



Espagne



Étude de cas

Autismo Burgos offre un programme destiné aux étudiant·e·s autistes, qui propose un guide complet avec des étapes spécifiques pour faciliter l'accès à l'université et aider les étudiant·e·s de première année à faire face à tous les aspects de cette expérience. Le processus comprend des conseils d'orientation, des adaptations pour le test d'entrée à l'université, une collaboration avec le service universitaire pour les étudiant·e·s ayant des besoins éducatifs particuliers, des informations sur les bourses et un soutien académique.

L'étudiant·e reçoit un programme personnalisé dès les premiers jours des cours, l'attribution d'une assistante ou d'un assistant personnel, une aide pour établir un emploi du temps, pour trouver du soutien dans le contexte universitaire, pour prendre une décision concernant la communication de son diagnostic à ses pairs, des visites de campus, etc.

Contact

Maria Merino, Psychologue
www.autismoburgos.org



Royaume-Uni



Étude de cas

L'Université de Sheffield emploie des étudiant·e·s handicapés pour devenir des «Champions du Handicap». Ils sont rémunérés pour parler du soutien disponible pour les études universitaires lors de divers événements destinés aux étudiant·e·s actuels et futurs, dans les écoles locales et à l'université. Les «Champions du Handicap» offrent également un soutien à la transition des nouveaux étudiant·e·s autistes par le biais d'un système de mentorat en ligne et d'un événement de transition d'une journée à l'université.

Cela donne aux étudiant·e·s la possibilité d'adresser leurs requêtes ou préoccupations en contactant les étudiant·e·s actuels (ainsi que le personnel) avant le début du semestre d'enseignement. Bien que tous les étudiant·e·s autistes ne veuillent pas passer du temps avec d'autres étudiant·e·s autistes, beaucoup trouvent utile de rencontrer d'autres étudiant·e·s qui entrent à l'université en même temps, ainsi que ceux qui sont plus avancés dans leurs études et qui réussissent bien, afin de rassembler des informations sur la façon de faire face aux situations et prospérer à l'université.

Contact

Gayle McKay, Agent de transition pour personnes handicapées
www.sheffield.ac.uk/disability

Liens utiles

1. Confederación Autismo España
www.autismo.org.es
2. Federación Autismo Castilla y León
www.autismocastillayleon.com
3. Autismo Burgos
www.autismoburgos.es
4. Asociación Española de Profesionales del Autismo (AETAPI)
www.aetapi.org

Liens utiles

1. National Autistic Society
www.autism.org.uk
2. ASD Wales
www.asdinfowales.co.uk
3. Scottish Autism
www.scottishautism.org
4. Autism Northern Ireland
www.autismni.org
5. Autism West Midlands
www.autismwestmidlands.org.uk

Finlande



Étude de cas

Omapolku ry / Omavoima offrent des services de conseil et d'encadrement individuels et en groupe aux adolescent•e•s et aux adultes avec différentes conditions neurologiques, y compris aux étudiant•e•s autistes. Ces services soutiennent le développement des aptitudes à la vie autonome, la gestion de la vie, la planification des études et la gestion des transitions telles que les changements de cours.

L'organisation fournit des informations sur l'autisme au personnel universitaire chargé de rédiger les recommandations pour des adaptations raisonnables, et conseille chaque étudiant•e afin de l'aider à obtenir des adaptations appropriées et des plans d'études personnalisés.

Contrairement à de nombreuses organisations finlandaises, Omavoima enregistre systématiquement le nombre de client•e•s autistes recevant chaque type de service, recueille les informations sur les résultats obtenus à l'aide de questionnaires conçus à cet effet, et organise des réunions de suivi avec les anciens client•e•s pour suivre l'évolution de leur bien-être. Cela

permet à l'organisation de rassembler des preuves primordiales sur l'efficacité des interventions dans le système finlandais, et de s'orienter vers une pratique réellement fondée sur des preuves. Ceci pourrait aider d'autres organisations à décider d'essayer des modèles de services similaires.

Contact

Heidi Multanen, Conseillère en charge des services d'Omavoima

www.omavoima.info

Useful Links

1. Association pour l'autisme et Asperger www.autismiliitto.fi
2. Accessibilité dans l'enseignement supérieur (ESOK) www.esok.fi
3. Institution d'assurance sociale, projet My Fairway www.kela.fi/omavayla
4. Omapolku ry, services de conseil et d'accompagnement neuropsychiatriques à Omavoima www.omapolku.fi/omavoima
5. Fondation Otus, Rapport sur l'accessibilité pour l'enseignement supérieur 2016 www.otus.fi/index.php/julkaisut/kaikki-julkaisut



Plus d'information sur le site web de notre projet : www.autism-uni.org

À propos de l'auteur et des autrices



► **Dr Marc Fabri,**
Université de Leeds Beckett
Royaume-Uni

Marc est le chef de projet pour Autism&Uni, enseignant et chercheur en technologies d'assistance. Ses recherches sont axées sur les méthodes de conception participatives, l'évaluation de l'expérience des utilisateurs et sur ce qui permet de faciliter un changement positif de comportement.



► **Penny Andrews,**
Université de Leeds Beckett
Royaume-Uni

Penny est assistante de recherche pour Autism&Uni et doctorante à l'Université de Sheffield, où elle étudie les réseaux sociaux universitaires. Elle est également écrivaine, artiste, interprète, sprinteuse et bibliothécaire diplômée. Elle a reçu un diagnostic d'autisme alors qu'elle était étudiante.



► **Heta Pukki,**
Keskuspuisto Vocational
College, Helsinki
Finlande

Le travail de Heta pour Autism&Uni s'est concentré sur la diffusion et les différences de contextes culturels et de systèmes de services. Elle est diplômée en éducation spécialisée et en biologie. Heta s'identifie comme autiste et est impliquée dans l'autisme depuis dix-huit ans en tant qu'écrivaine, traductrice, éducatrice, animatrice de projet et activiste d'ONG.

Nous remercions les personnes suivantes pour leurs contributions et commentaires utiles

Antti Aavikko, Jan-Mikael Fredriksson, Daria Modrzejewska, Amanda Szukalska, Paul Quantock, Natasha Stash, Alejandro Montes García, María Merino, Miguel Lancho, Christian García, Roy Houtkamp, Harriet Cannon, Kate Dean, Kate Myers, Matt Tucker, Danny Gallacher, Steven Chamberlain, Diane McClymont

Le projet Autism&Uni (AUTHEW) a été financé grâce au soutien de la Commission Européenne. Cette publication n'engage que ses auteurs et autrices. La Commission ne peut être tenue pour responsable de l'usage qui pourrait être fait des informations qui y figurent.

- Baines, A.D., 2012.** Positioning, strategizing, and charming: how students with autism construct identities in relation to disability. *Disability & Society* 27, 547–561. doi:10.1080/09687599.2012.662825
- Broek, A. van den, Muskens, M., Winkels, J., 2012.** Studeren met een functiebeperking 2012. De relatie tussen studievoortgang, studieuitval en het gebruik van voorzieningen. Eindmeting onderzoek 'Studeren met een functiebeperking'. Onderzoek in opdracht van Ministerie van OCW
- Bublitz, D., Wong, V., Donachie, A., Brooks, P.J., Gillespie-Lynch, K. 2015.** Applying Universal Design to build supports for college students with autism spectrum disorder, in Roberta V. Nata (Ed.), *Progress in Education*, vol 36, Nova Publishing, 1-24
- CAST, 2011.** Universal Design for Learning Guidelines version 2.0. Wakefield, MA. Retrieved from <http://www.udlcenter.org/aboutudl/udlguidelines/downloads>
- Davidson, J., Henderson, V.L., 2010.** "Coming out" on the spectrum: autism, identity and disclosure. *Social & Cultural Geography* 11, 155–170. doi:10.1080/14649360903525240
- HESA, 2013.** Table 14 - First year UK domiciled HE students by level of study, sex, mode of study and disability 2012/13.
- Huws, J.C., Jones, R.S.P., 2008.** Diagnosis, disclosure, and having autism: An interpretative phenomenological analysis of the perceptions of young people with autism. *Journal of Intellectual and Developmental Disability* 33, 99–107. doi:10.1080/13668250802010394
- Kenny, L., Hattersley, C., Molins B., Buckley, B., Povey, C., Pellicano, E., 2015.** How Should We Describe Autism? Perspectives from the UK Autism Community. IMFAR conference, Salt Lake City, US
- Madriaga, M., 2010.** "I avoid pubs and the student union like the plague": Students with Asperger Syndrome and their negotiation of university spaces. *Children's Geographies* 8, 39–50. doi:10.1080/14733280903500166
- Morris, C., 2011.** The Aspect project: Working together to enhance the learning experiences of students with Asperger syndrome at the University of Brighton, in: *Partnerships: Articles from the Learning and Teaching Conference 2010*. University of Brighton Press.
- Ratcliffe, R., 2014.** Helping students with Asperger's prepare for university life. *The Guardian*, UK, <http://www.theguardian.com/education/2014/sep/09/students-aspergers-ready-university-life>
- The NHS Information Centre, Community and Mental Health Team, Brugha, T. et al, 2012.** Estimating the prevalence of autism spectrum conditions in adults: extending the 2007 Adult Psychiatric Morbidity Survey. Leeds: NHS Information Centre for Health and Social Care
- Tobajas, F., De Armas, V., Cabello, M.D., Grijalvo, F., 2014.** Supporting students with special needs at university through peer mentoring, in: *Global Engineering Education Conference (EDUCON), 2014 IEEE*. IEEE, pp. 701–705.

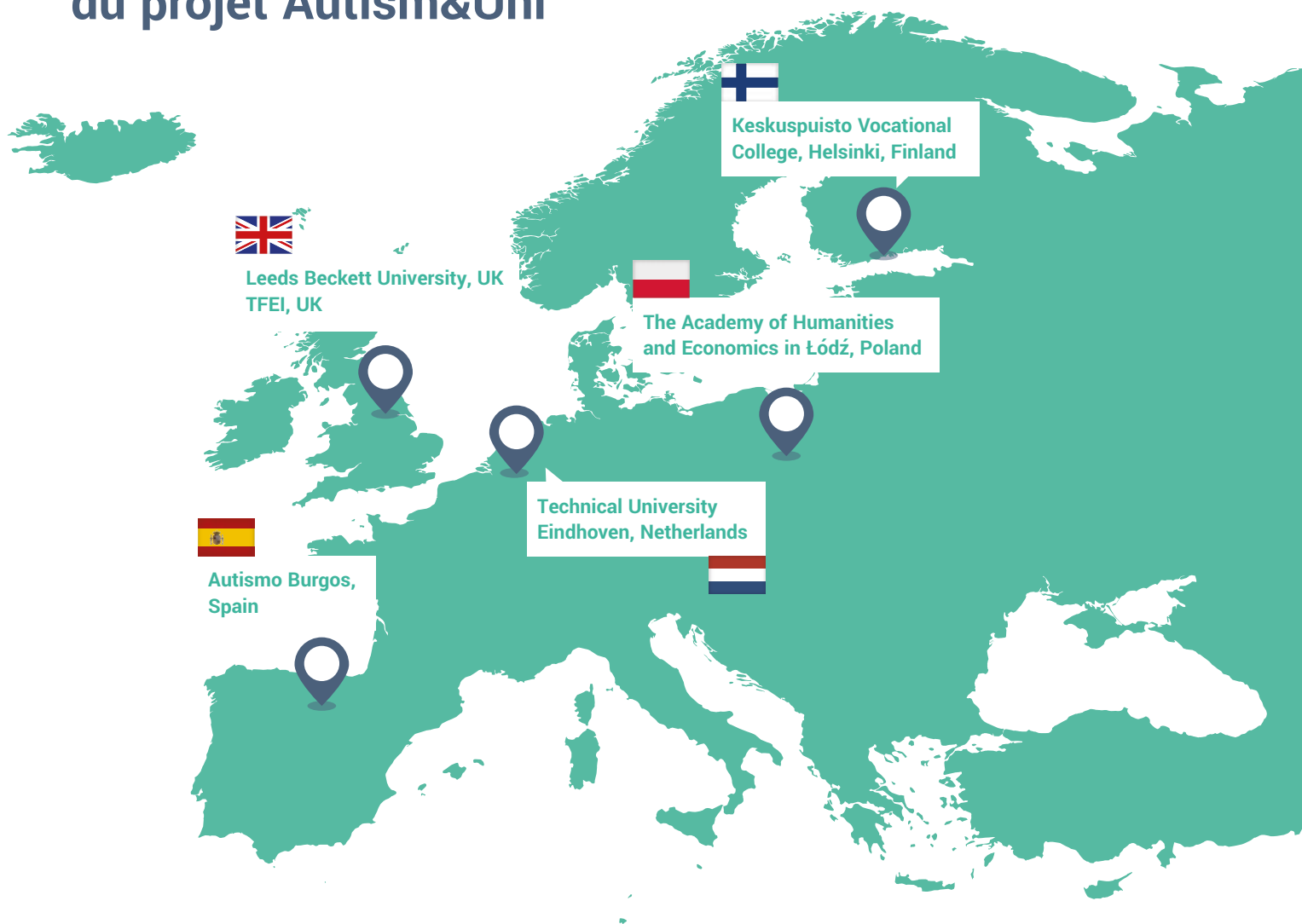
« J'ai abandonné mes études dans ma première université. Je n'arrivais pas à trouver où je devais être ou ce que j'étais censé faire. Socialement, c'était très difficile et je n'avais pas de vrais amis, seulement beaucoup de gens qui profitaient de moi. J'ai vraiment, vraiment lutté et j'ai fini en grave dépression.

Je n'étais pas prêt pour l'université à ce moment-là. Je ne pouvais pas vivre de manière indépendante sans me mettre en danger. C'était horrible, même si je suis très intelligent, le côté social et l'organisation nécessaire me dépassaient.

Ma deuxième tentative à l'université a beaucoup mieux fonctionné. J'ai obtenu mon diplôme de manière accélérée en 2 ans et une personne exceptionnelle m'a montré ce qu'est une vraie amitié, pour la toute première fois de ma vie.

(ancien étudiant, Royaume-Uni)

Les partenaires du projet Autism&Uni



Pour plus d'informations visitez
www.autism-uni.org

autism&uni

Le projet Autism&Uni (AUTHEW) a été financé grâce au soutien de la Commission européenne. Cette publication n'engage que ses auteurs et autrices. La Commission ne peut être tenue pour responsable de l'usage qui pourrait être fait des informations qui y figurent.

Financement ref 539031-LLP-1-2013-1-UK-ERASMUS-ESIN

Traduction française : Prof Dr V. Zbinden Sapin¹, N. Richard¹, Prof. Dr N. Ruffieux² & N. Quartenoud², avec la collaboration de Prof. B. Monthubert³

¹HES-SO Haute école de travail social de Fribourg, Suisse

²Département de pédagogie spécialisée de l'Université de Fribourg, Suisse
Contact : veronique.zbindensapin@hefr.ch

³Programme Aspie-Friendly, Université Fédérale Toulouse Midi-Pyrénées, France



ISBN 9781907240652

